

doi: 10.3978/j.issn.2095-6959.2018.12.036

View this article at: <http://dx.doi.org/10.3978/j.issn.2095-6959.2018.12.036>

## 肺实性黏液细胞腺癌子宫内膜转移1例并文献复习

成克伦

(贵州航天医院病理科, 贵州 遵义 563000)

**[摘要]** 肺实性黏液细胞腺癌是肺癌中少见的病理亚型, 肺癌转移至子宫内膜非常罕见, 本文回顾性分析1例肺实性黏液细胞腺癌子宫内膜转移患者的临床病理资料, 肺穿刺标本为实性黏液细胞腺癌, 子宫内膜诊刮标本间质见腺癌细胞, 免疫组织化学表达结果与之一致, TTF-1和CK7阳性, 诊断为肺实性黏液细胞腺癌子宫内膜转移。表明肺实性黏液细胞腺癌可以转移到子宫内膜, 免疫组织化学可为诊断提供可靠依据。

**[关键词]** 肺腺癌; 子宫内膜; 转移; 临床病理; 免疫组织化学

## Lung solid mucinous cell adenocarcinoma metastases to the endometrium: A case report and review of literature

CHENG Kelun

*(Department of Pathology, Guizhou Aerospace Hospital, Zunyi Guizhou 563000, China)*

**Abstract** Lung solid mucinous cell adenocarcinoma is a rare subtype of lung cancer, metastases from lung cancer to the endometrium are rare. The data of medical history and pathology of a case with lung solid mucinous cell adenocarcinoma with endometrial metastases were retrospectively analyzed, needle biopsies of the lung were solid mucinous cell adenocarcinoma, and adenocarcinoma were found in the endometrial pathology specimens. The results of immunohistochemical staining were consistent, and TTF-1 and CK7 were positive. It was diagnosed as the endometrial metastasis of lung solid mucinous cell adenocarcinoma, showing that lung solid mucinous cell adenocarcinoma could be metastasized to endometrium, and immunohistochemistry could provide a reliable basis for the diagnosis.

**Keywords** lung adenocarcinoma; endometrium; transfer; clinical pathology; immunohistochemistry

肺实性黏液细胞腺癌(solid mucinous cell adenocarcinoma)也称伴有黏液的实性腺癌, 是肺癌中少见的病理亚型。肺癌最常转移的部位是纵

膈、颈部淋巴结、脑和骨等部位, 转移至子宫内膜非常罕见。本文回顾性分析1例肺实性黏液细胞腺癌子宫内膜转移病例的临床病理资料, 以提高

收稿日期 (Date of reception): 2018-07-02

通信作者 (Corresponding author): 成克伦, Email: c-kl@tom.com

对本病的认识。

## 1 临床资料

患者女, 45岁, 因“间断性咳嗽、咳痰伴少量痰血6个月, 加重1周”于2016年8月就诊于贵州航天医院肺科。CT检查发现左肺上叶肿块, 大小3.1 cm×2.5 cm×2.0 cm, 纵膈淋巴结肿大3枚, 直径1.0~2.5 cm。血清癌胚抗原17.58 ng/mL。临床诊断左肺癌并纵膈淋巴结转移。经皮肺穿刺术活检, 病理诊断为肺实性黏液细胞腺癌。未做肺癌相关基因检测(当时贵州航天医院未开展基因检测项目, 患者也未到其他医院就诊)。住院期间出现阴道不规则出血, 妇科会诊嘱B超检查, 子宫及双附件未见异常, 后行内膜诊刮术, 病理诊断肺腺癌子宫内膜转移。

### 1.1 标本处理方法

标本经10%中性甲醛固定, 常规石蜡切片, HE、黏液和免疫组织化学(IHC)染色, 光镜下观察病理形态特点。黏液染色采用奥新蓝(pH 1.0)试剂盒染色。免疫组织化学采用SP法试剂盒检测, 按说明书进行操作, 设阴性和阳性对照。肺穿刺标本标记的抗体有TTF-1, CK7, P63, CK5/6, 癌胚抗原(carcinoembryonic antigen, CEA), 突触素(Synaptophysin), CK20和波形蛋白(Vimentin)。子宫内膜诊刮标本标记的抗体有TTF-1, CK7, P63, CK5/6, CEA, CK20, CD10, ER和PR。试剂盒和即用型抗体均购自福州迈新生物技术开发有限公司。

### 1.2 标本观察与病理诊断

肺穿刺标本镜下显示: 癌细胞椭圆形, 大小较一致, 胞膜清楚, 细胞质丰富, 大部分细胞含有黏液, 有的细胞核偏位似印戒细胞, 细胞核增大, 可见核仁和核分裂, 排列呈实性巢状或团块状, 无明显腺管状结构(图1)。IHC标志(图2, 3): TTF-1和CK7(+), TTF-1在肿瘤细胞核中呈强表达, CK7在肿瘤细胞膜呈强表达。CK5/6, CEA, Synaptophysin, CK20和Vimentin(-)。黏液染色部分细胞(+)。病理诊断:(肺穿刺组织)肺实性黏液细胞腺癌。

子宫内膜标本镜下见癌细胞位于间质内, 巢状排列, 少数细胞细胞质透亮, 核分裂不明显, 子宫内膜腺体形态无异常(图4)。IHC标志(图5, 6): TTF-1和CK7(+), TTF-1在肿瘤细胞核呈强表达, CK7在肿瘤细胞膜呈强表达。P63, CK5/6, CEA, CK20, CD10, ER和PR(-)。黏液染色少许细胞(+)。病理诊断:(子宫内膜诊刮标本)肺腺癌子宫内膜转移。

### 1.3 治疗与随访

该病例有远处转移已属晚期肺癌, 故未做肺部肿块切除, 经气管镜行左主支气管新生生物内植入<sup>125</sup>I粒子行内放射治疗, 并予长春瑞滨联合顺铂方案化疗。子宫内膜病灶较小, 亦未做子宫切除。症状有所缓解后出院, 现已失访。

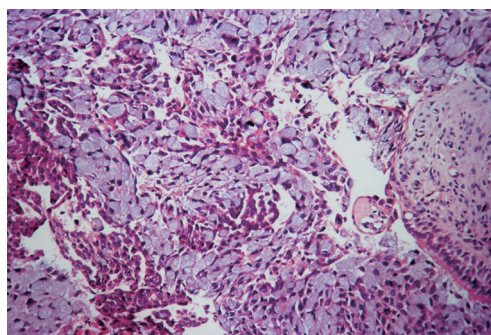


图1 肺实性黏液细胞腺癌肿瘤细胞形态(HE, ×200)

Figure 1 Tumor cell morphology of lung solid mucinous cell adenocarcinoma (HE, ×200)

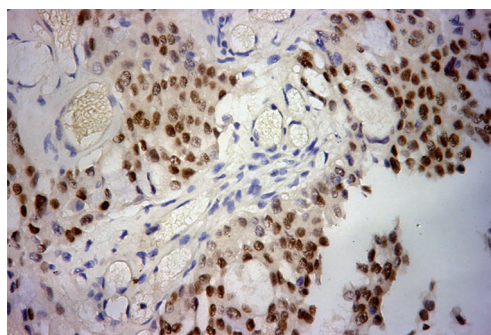


图2 肺实性黏液细胞腺癌中表达TTF-1(SP, ×200)

Figure 2 Expression of TTF-1 in the lung solid mucinous cell adenocarcinoma (SP, ×200)

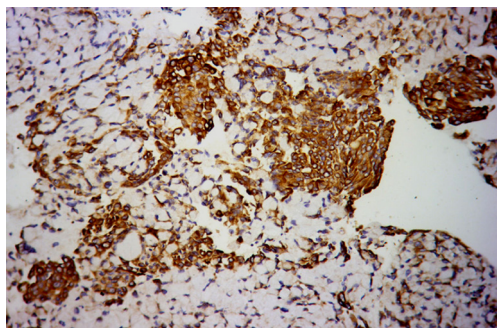


图3 肺实性黏液细胞腺癌中表达CK7(SP, × 200)  
Figure 3 Expression of CK7 in the lung solid mucinous cell adenocarcinoma (SP, × 200)

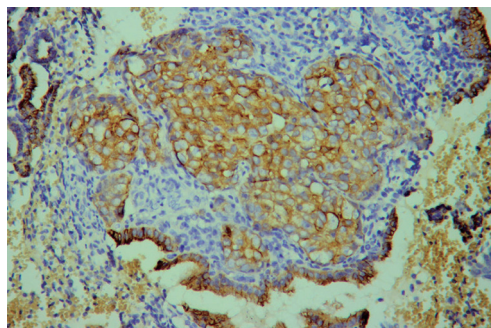


图6 肺实性黏液细胞腺癌子宫内膜转移表达CK7 (SP, × 200)  
Figure 6 Expression of CK7 in the lung solid mucinous cell adenocarcinoma metastasis in endometrium (SP, × 200)

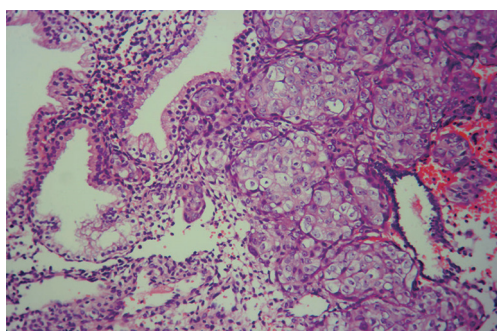


图4 肺实性黏液细胞腺癌子宫内膜转移肿瘤细胞形态 (HE, × 200)  
Figure 4 Tumor cell morphology of lung solid mucinous cell adenocarcinoma metastasis in endometrium (HE, × 200)

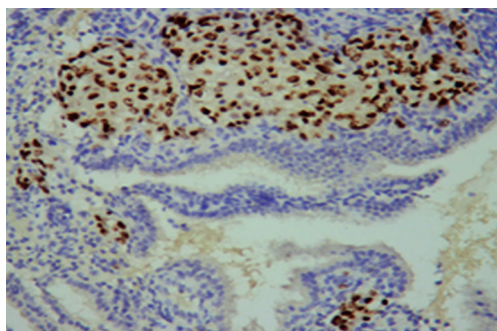


图5 肺实性黏液细胞腺癌子宫内膜转移表达TTF-1 (SP, × 200)  
Figure 5 Expression of TTF-1 in the lung solid mucinous cell adenocarcinoma metastasis in endometrium (SP, × 200)

## 2 讨论

肺癌是目前全球负担最重的恶性肿瘤,近年来发病率在逐渐增高。我国肺癌发病率为36.1/10万人,病死率为32.5/10万人,高于国际平均水平,是恶性肿瘤发病率第一位的癌症<sup>[1]</sup>。肺癌最常见的组织学类型是腺癌和鳞癌,鳞癌曾居于肺癌首位,近年来腺癌增多,腺癌已与鳞癌同列首位或已上升到首位<sup>[2]</sup>。肺腺癌可以通过淋巴道或血道转移至身体其他部位,远处转移最常见的部位是中枢神经系统、肾上腺、骨和肾等,不常见的部位有肝、胃肠道、胰腺、甲状腺、脾、心、肌肉和皮肤,子宫内膜转移非常罕见<sup>[3]</sup>。本例子宫内膜诊刮病灶间质内见异型上皮样细胞巢,免疫组织化学标记结果为TTF-1和CK7(+),子宫内膜间质抗体标记阴性,提示细胞来源于支气管上皮的可能性大,结合肺穿刺标本为肺实性黏液细胞腺癌病史,明确诊断为肺实性黏液细胞腺癌子宫内膜转移,表明肺腺癌可以远处转移至子宫内膜,因此肺腺癌患者一旦表现出异常的阴道出血,应该警惕肺腺癌子宫转移的可能性。肺腺癌极少转移至子宫的原因,与某些恶性肿瘤的转移相似<sup>[4]</sup>,可能由于子宫器官较小,减少了远端血液在其内流通,以及含有较多纤维和平滑肌组织,不利于传播恶性肿瘤。



肺腺癌组织学类型较多,实性黏液细胞腺癌是其中一种,发病率仅占肺腺癌的2.4%。2011年国际多学科肺腺癌分类标准<sup>[5]</sup>将其归类为实性为主型伴黏液产生的浸润性腺癌,该类型包括以前的透明细胞癌和印戒细胞癌,分泌黏液的细胞>5/2 HPF。癌组织由分化不等的黏液细胞构成,形成实性团块或癌巢,几乎看不到腺管状结构,间质有纤维分隔。分化好的癌细胞细胞质内充满黏液呈半透明状,有的胞核偏位似印戒细胞,分化差的癌细胞体积小,核居中,细胞质内黏液不明显,分化中等的癌细胞形态介于二者之间。同一肿瘤内这些细胞相互过渡无明显分界,核分裂象不常见<sup>[6]</sup>。病理形态上应与一些呈实性排列的肺癌鉴别,如鳞状细胞癌、类癌、不伴黏液的实性腺癌和转移性黏液细胞腺癌等。本例镜下结构中,高、中、低分化的肿瘤细胞均可见到,有过渡现象。实性黏液细胞腺癌发生率低,缺乏特异性临床表征,属于低分化腺癌,侵袭性高,较易发生淋巴结和血道转移,与其他肺腺癌亚型相比预后差,5年生存率最低,在25%以下。影响其预后的因素主要为肿瘤大小、淋巴结转移、M分期和治疗方式<sup>[7]</sup>。

肺腺癌累及胸膜常见,转移至纵膈淋巴结、骨骼、肝及脑较为多见,转移至女性生殖道者少见,卵巢是少见中易受累的部位。关于肺腺癌发生子宫内膜转移,国内外报道甚少,属远处转移。肺癌远处转移治疗方面国内外尚无统一标准,不同病理类型肺癌有不同的远处转移特点及临床特征,应选择相应的检查并制定针对性治疗方案<sup>[8]</sup>。对远处转移至子宫的恶性肿瘤,乳腺癌的转移报道相对较多,子宫转移病灶是否进行手术治疗也存在着争议,有学者<sup>[9]</sup>指出子宫转移是肿瘤终末期的表现,预后较差,死亡时间为数周至数月,因此不建议手术。也有学者<sup>[10]</sup>认为对于这类患者进行外科姑息子宫切除术和双侧卵巢输卵管切除术,可以明显减轻患者的痛苦,延长生存期。陈建华等<sup>[11]</sup>认为:对于部分单器官、单病灶远处转移的患者,需高度重视肺部原发灶和局部转移灶的处理。本例进行了放化疗,原发灶未切除,子宫内膜转移灶作了清宫处理。肺腺癌子宫转移的发生率极低,目前国内仅有2例报道<sup>[12-13]</sup>,这种癌的预后以及最佳的治疗方法需进一步了解。

## 参考文献

- 郭成林,刘伦旭.肺癌的临床特点及诊治变化趋势[J].中华医学信息导报,2016,31(15):15.  
GUO Chenglin, LIU Lunxu. The clinical characteristics and the trend of diagnosis and treatment of lung cancer[J]. China Medical News, 2016, 31(15): 15.
- 中华医学会.临床诊疗指南·病理学分册[M].北京:人民卫生出版社,2009:595.  
Chinese Medical Association. Clinical practice guidelines-Pathology section[M]. Beijing: People's Medical Publishing House, 2009: 595.
- 刘彤华.诊断病理学[M].北京:人民卫生出版社,2013:172.  
LIU Tonghua. Diagnostic pathology[M]. Beijing: People's Medical Publishing House, 2013: 172.
- 米海龙,谷元廷,王冠男,等.乳腺癌子宫转移一例并文献复习[J].中华乳腺病杂志(电子版),2013,7(2):55.  
MI Hailong, GU Yuanting, WANG Guannan, et al. Breast cancer metastases to the uterus: a case report and review of literature[J]. Chinese Journal of Breast Disease. Electronic Version, 2013, 7(2): 55.
- 周晓军,刘标.解读2011年IASLC/ATS/ERS肺腺癌国际多学科分类[J].临床与实验病理学杂志,2011,27(8):801-805.  
ZHOU Xiaojun, LIU Biao. Interpretation of 2011 IASLC/ATS/ERS international multidisciplinary classification of lung adenocarcinoma[J]. Chinese Journal of Clinical and Experimental Pathology, 2011, 27(8): 801-805.
- 吕翔,张湘燕.呼吸及纵膈肿瘤病理学[M].贵阳:贵州科技出版社,2012:158.  
LÜ Xiang, ZHANG Xiangyan. Respiratory and mediastinal tumor pathology[M]. Guiyang: Guizhou Science and Technology Press, 2012: 158.
- 李娜,李凯.61例肺实性型腺癌的临床特征及预后分析[J].中国肿瘤临床,2011,38(16):970-973.  
LI Na, LI Kai. Clinical characteristics and prognostic analyses of 61 cases of pulmonary solid adenocarcinoma[J]. Chinese Journal of Clinical Oncology, 2011, 38(16): 970-973.
- Moro-Sibilot D, Smit E, de Castro Carpeño J, et al. Outcomes and resource use of non-small cell lung cancer (NSCLC) patients treated with first-line platinum-based chemotherapy across Europe: FRAME prospective observational study[J]. Lung Cancer, 2015, 88(2): 215-222.
- 孟令新,孟芹,周丹丹,等.乳腺癌子宫内膜转移3例临床病理分析[J].中国癌症防治杂志,2016,8(6):378-382.

- MENG Lingxin, MENG Qin, ZHOU Dandan, et al. Breast cancer metastases to the endometrium: a clinicopathological analysis 3 cases[J]. Chinese Journal of Oncology Prevention and Treatment, 2016, 8(6): 378-382.
10. 张发顺, 侯红敏, 王芳. 乳腺浸润性小叶癌女性生殖道转移3例报道并文献复习[J]. 中华乳腺病杂志(电子版), 2009, 25(3): 318-319.
- ZHANG Fashun, HOU Hongmin, WANG Fang. Invasive lobular carcinoma of the breast metastases to the female reproductive tract: report of 3 cases and review literature[J]. Chinese Journal of Breast Disease. Electronic Version, 2009, 25(3): 318-319.
11. 陈建华, 张乐蒙, 罗永忠, 等. 622例肺癌患者远处转移临床特征的回溯性分析[J]. 现代生物医学进展, 2015, 15(34): 6693-6696.
- CHEN Jianhua, ZHANG Lemeng, LUO Yongzhong, et al. Retrospective analysis of the clinical features of distant metastasis in 622 cases with lung cancer[J]. Progress in Modern Biomedicine, 2015, 15(34): 6693-6696.
12. 郭爱萍, 陈曦. 老年肺癌伴子宫颈转移1例[J]. 临床肿瘤学杂志, 2008, 13(9): 864.
- GUO Aiping, CHEN Xi. A case of senile lung cancer with cervical metastasis[J]. Chinese Clinical Oncology, 2008, 13(9): 864.
13. 张洁, 刘磊, 于佩瑶. 老年女性肺癌完全缓解后宫颈及子宫内膜转移一例[J]. 中国医药, 2013, 8(2): 263.
- ZHANG Jie, LIU Lei, YU Peiyao. A case of cervical and endometrial metastasis after complete remission of lung cancer in elderly women[J]. China Medicine, 2013, 8(2): 263.

**本文引用:** 成克伦. 肺实性黏液细胞腺癌子宫内膜转移1例并文献复习[J]. 临床与病理杂志, 2018, 38(12): 2730-2734. doi: 10.3978/j.issn.2095-6959.2018.12.036

**Cite this article as:** CHENG Kelun. Lung solid mucinous cell adenocarcinoma metastases to the endometrium: A case report and review of literature[J]. Journal of Clinical and Pathological Research, 2018, 38(12): 2730-2734. doi: 10.3978/j.issn.2095-6959.2018.12.036